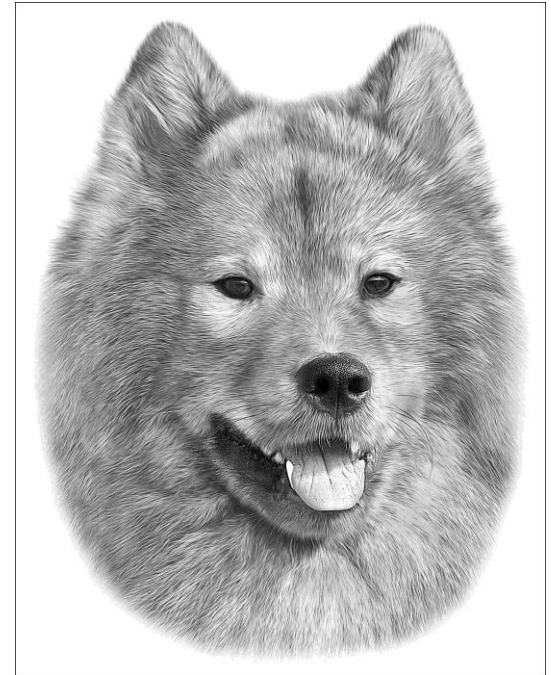
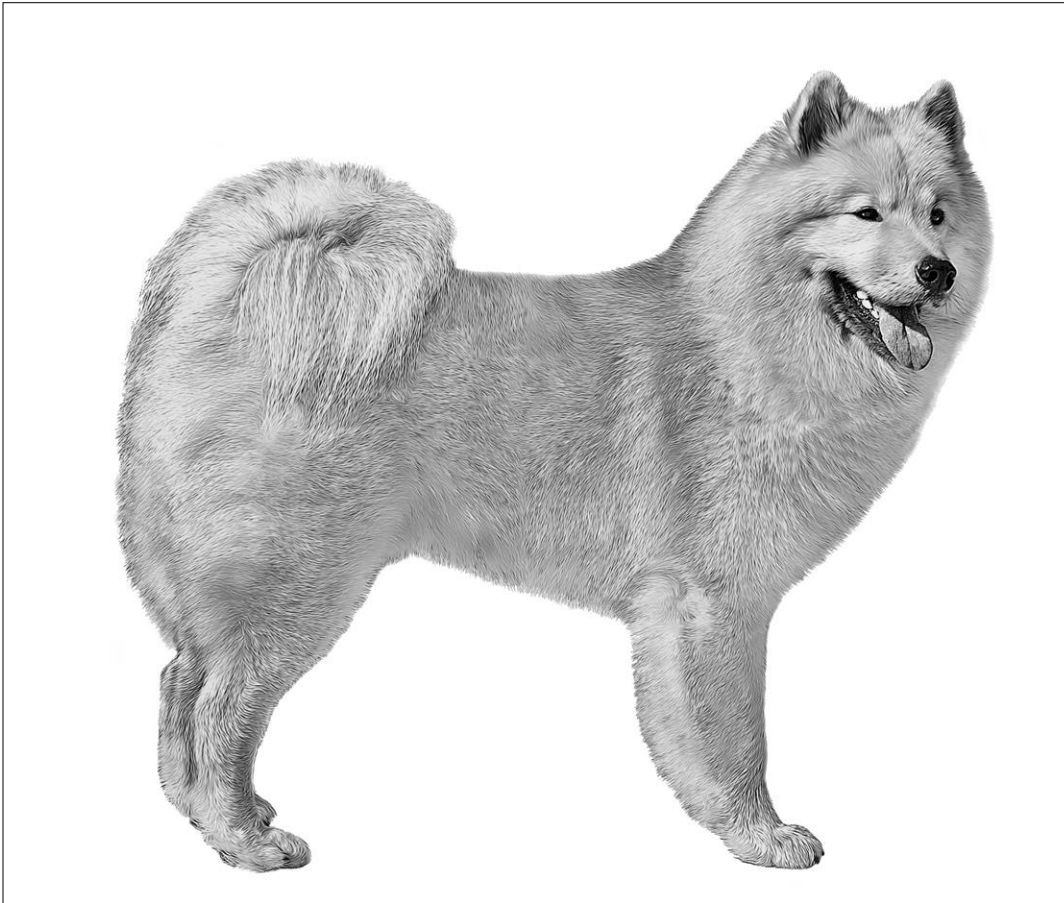


# Le standard de la race Eurasier



Copyright: KZG Eurasier eV

Walter Vorbeck



---

# FCI- STANDARD N°291

## STANDARD DE RACE EURASIER

**Groupe 5** : Spitz et type primitif

**Article 5** : Spitz asiatique et races apparentées sans essai de travail





L'objectif de Julius Wipfel était un chien d'apparence naturelle (type nordique), amical avec les personnes aux couleurs naturelles variées.



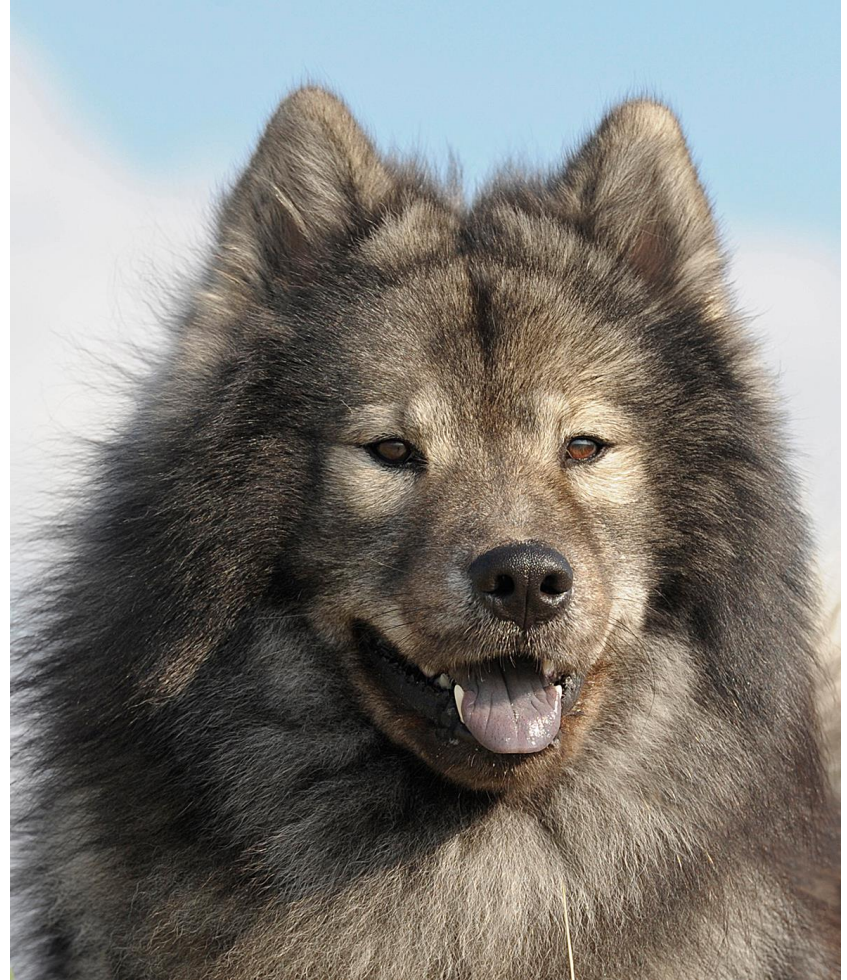


### **APPARENCE GÉNÉRALE :**

Chien de taille moyenne équilibré et bien construit de type Spitz avec des oreilles dressées et un pelage de couleurs variées. La longueur du pelage doit être telle qu'elle révèle encore les proportions du corps. Avec os moyen.



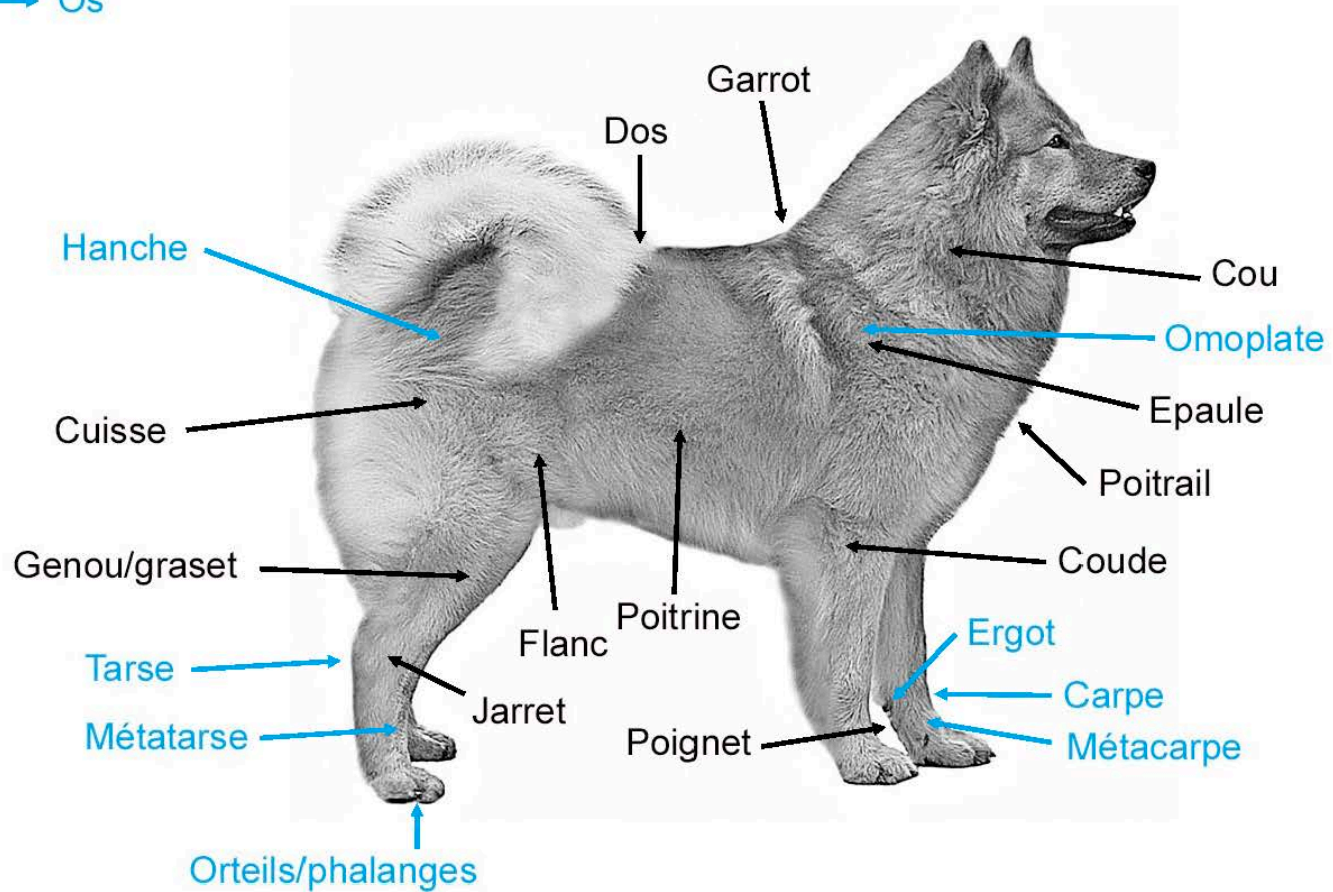
femelle / mâle



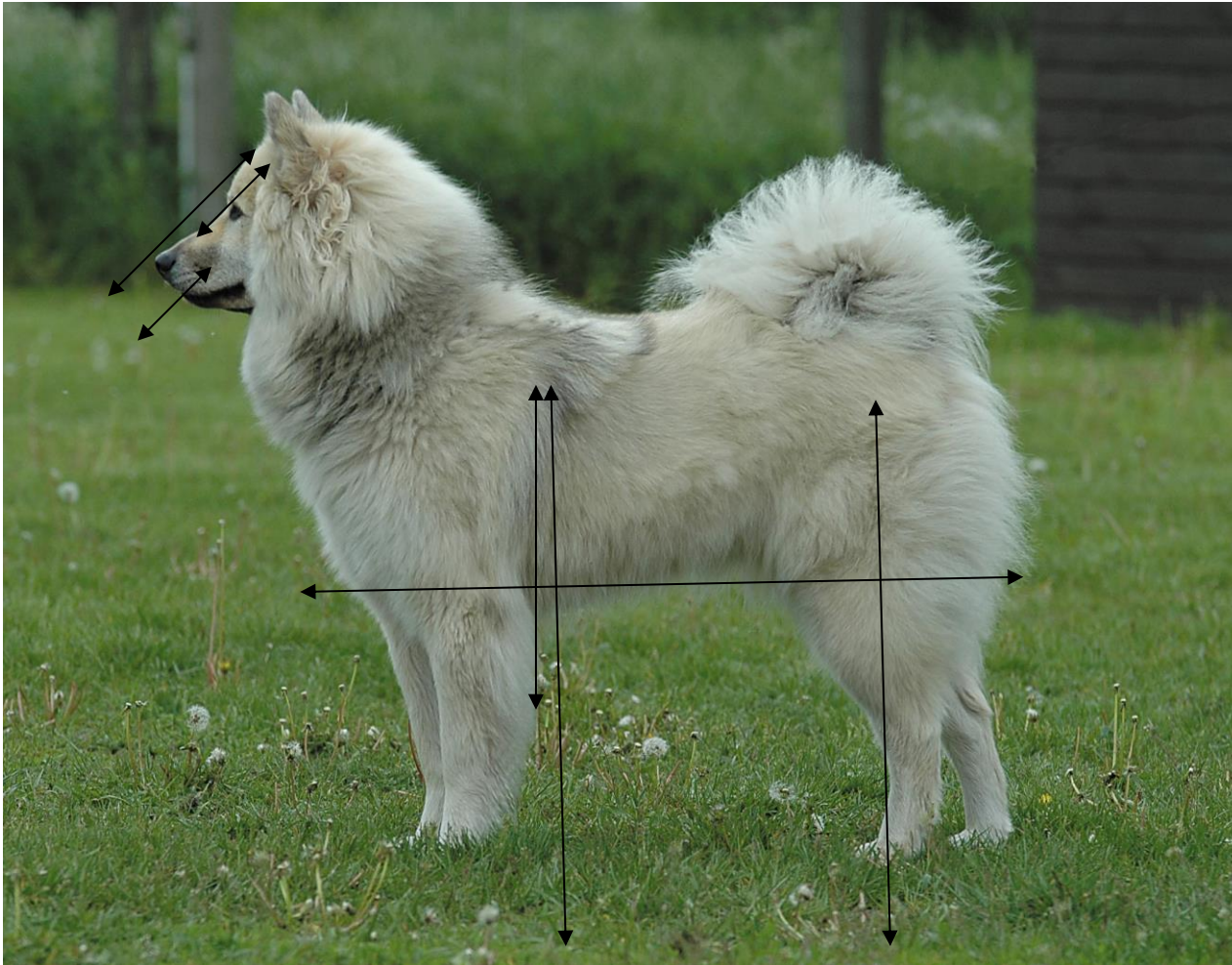
## Anatomie :

→ Zone anatomique

→ Os







**PROPORTIONS IMPORTANTES :**

Longueur du dos légèrement supérieure à la hauteur au garrot.

Le rapport entre la longueur du museau et la longueur de la région crânienne est presque égal.

**le premier regard**

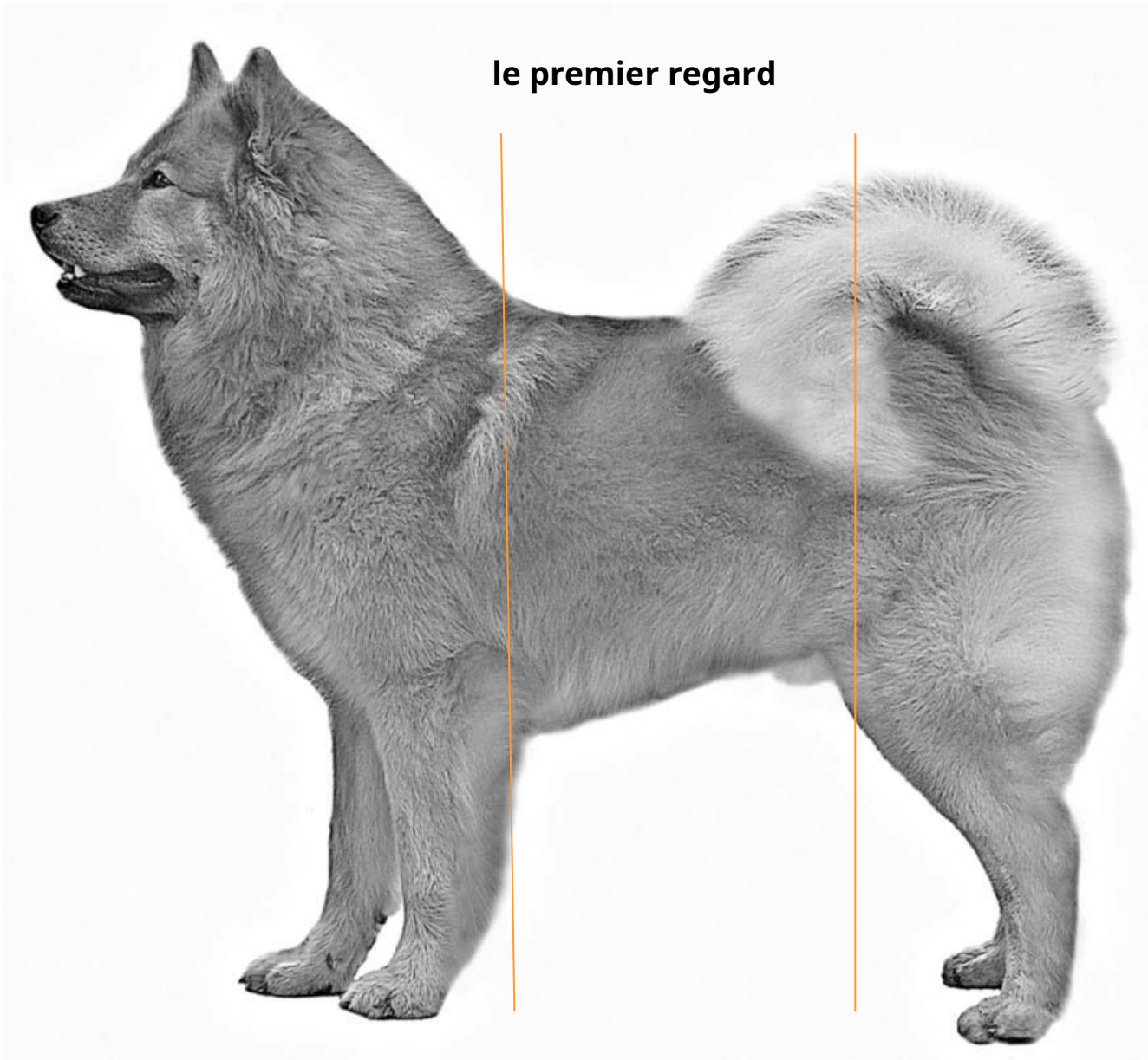


Photo Vorbeck

quartiers avant

milieu

postérieur



## Comportement :

Tempérament assuré, calme, même tempéré avec une grande résistance à la provocation.

Vigilant et alerte sans être bruyant.

Lien fortement développé avec sa famille.

Réservé envers les étrangers sans être agressif.

Aucun instinct de chasseur.

Pour le plein développement de ces qualités, l'Eurasier a besoin d'un contact domestique étroit et constant avec sa famille, de la compréhension et une formation cohérente



## Proportions de la tête

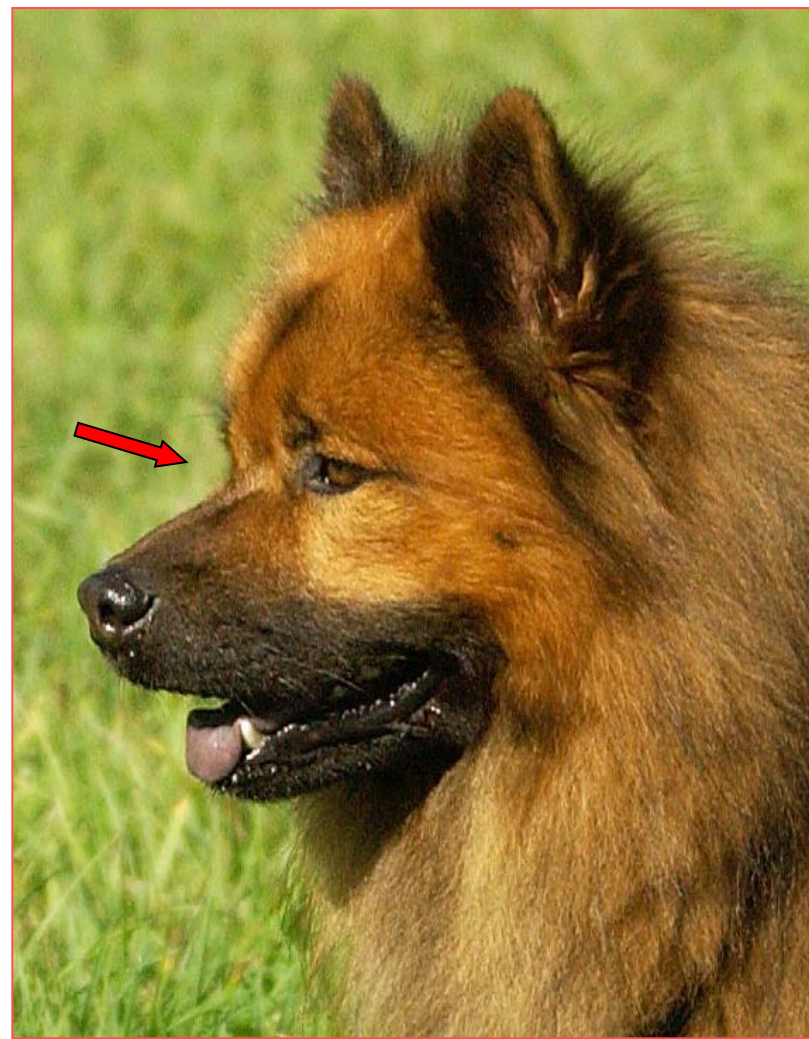
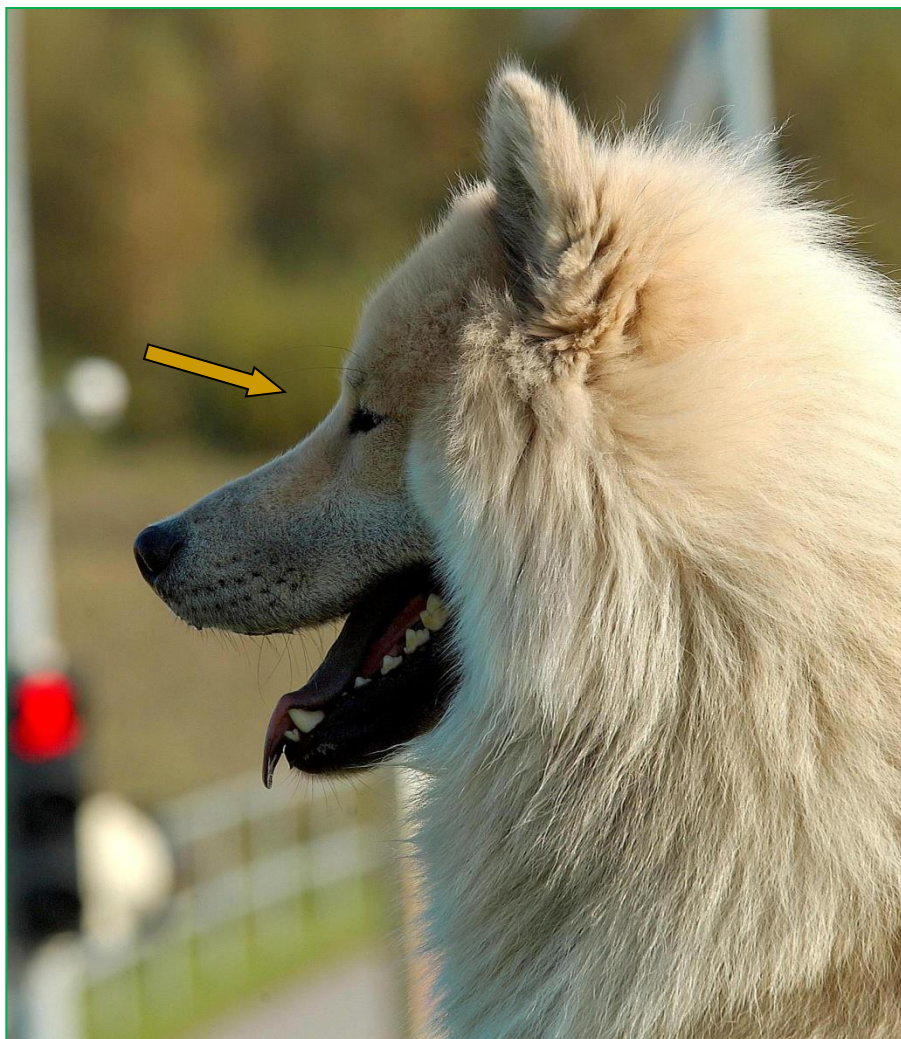
Crâne harmonieux, pas trop large vu de dessus et de profil en forme de coin ;

les axes longitudinaux du crâne et du chanfrein sont parallèles.





**Visage** : Stop peu marqué.

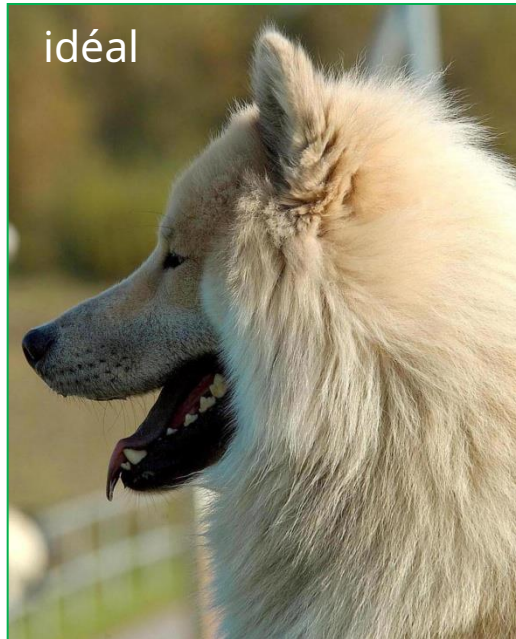


## Région crânienne :

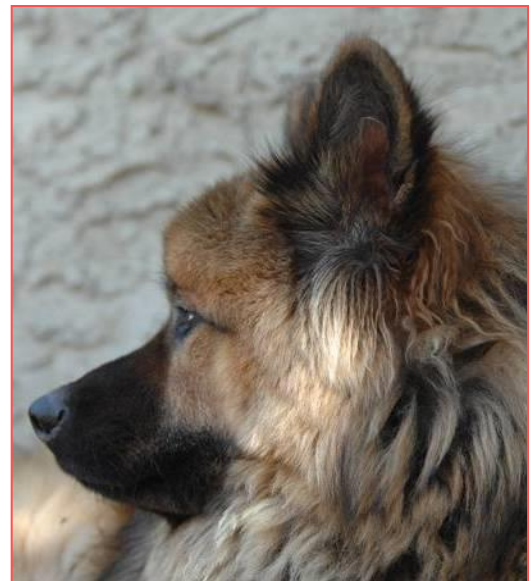
Région frontale plate avec  
sillon médian bien perceptible.  
Protubérance occipitale bien  
marquée.







Standard



Écarts

**Museau :**

Ni trop lourd ni trop pointu, il va en s'amenuisant vers la truffe; chanfrein droit de même que les branches de la mandibule.

**Truffe :**

De grandeur moyenne et de couleur noire.

**Lèvres :**

Bord des lèvres bien tendu, de couleur noire.

idéal

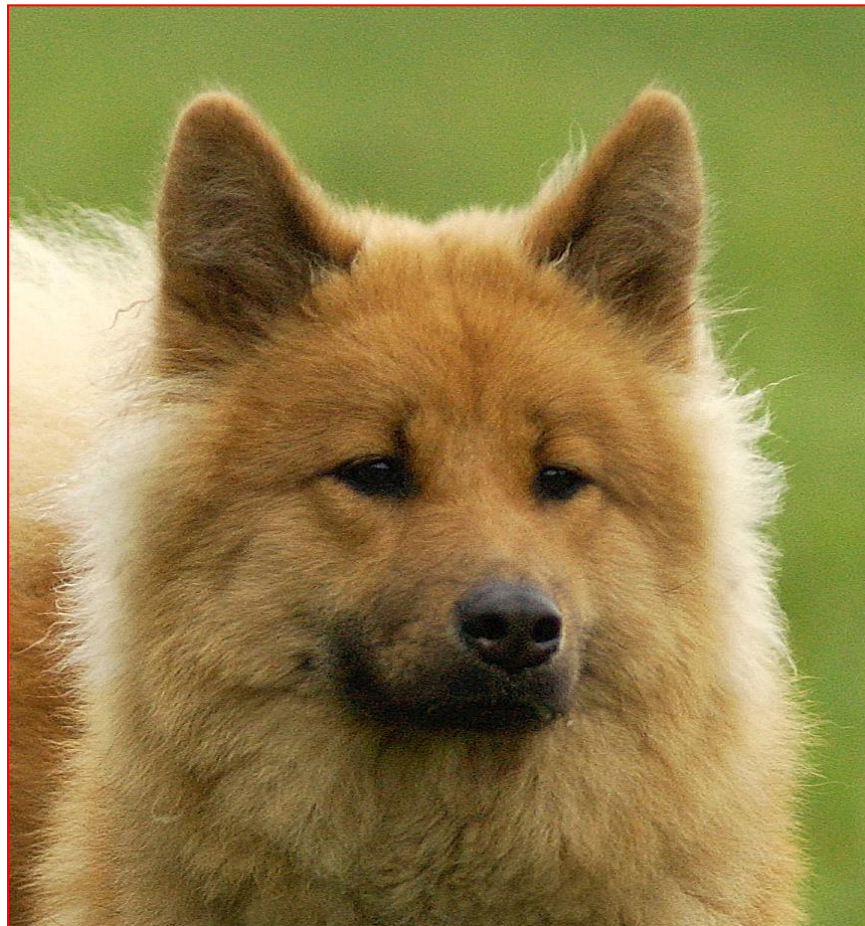




## Museau : écarts



museau court



museau pointu

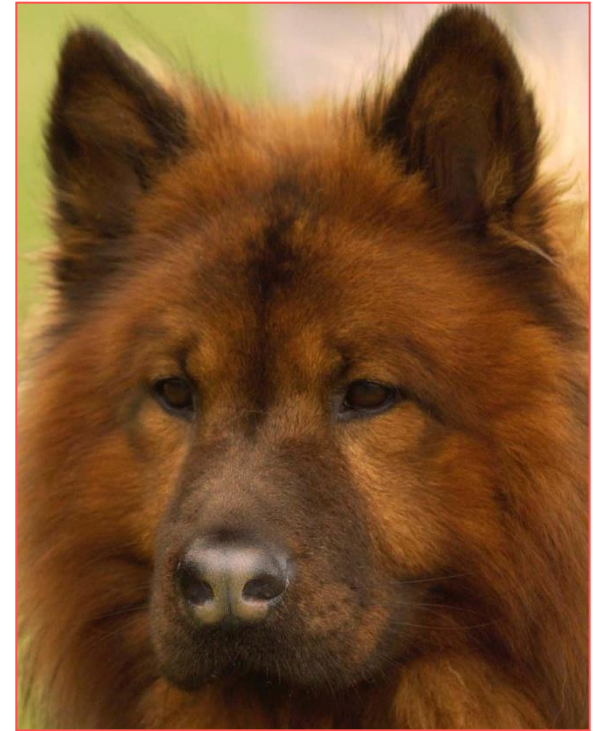
## Truffe : manque de pigmentation



Bénin



moyen



prononcé



# Lèvres



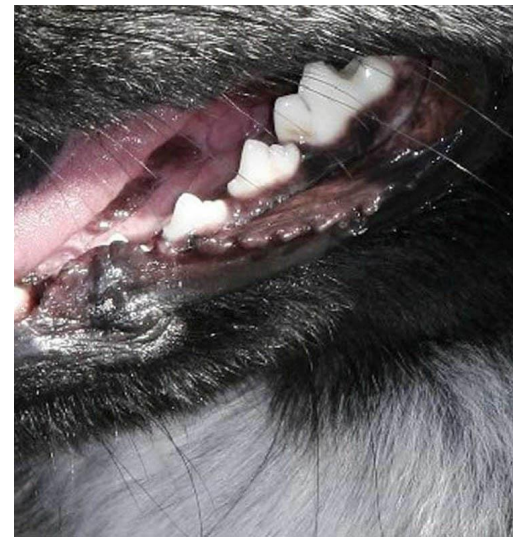
idéal



gris clair



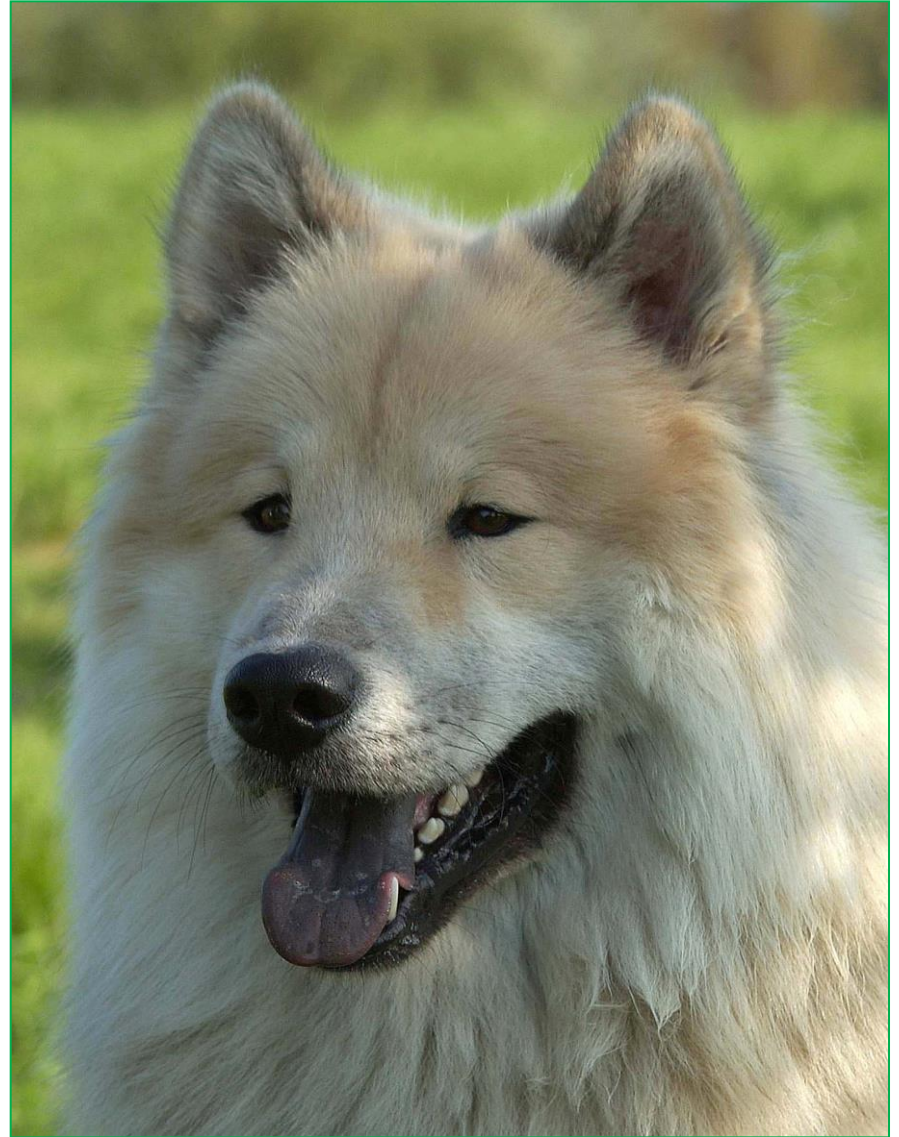
lâche



ouvert

**Joues :**

Peu marquées

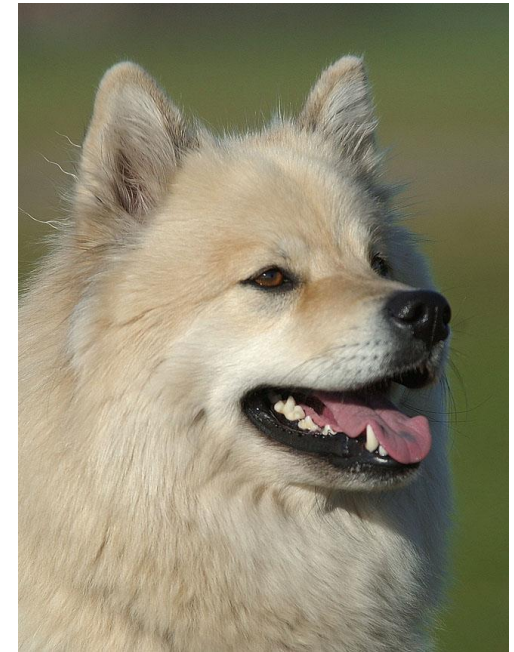


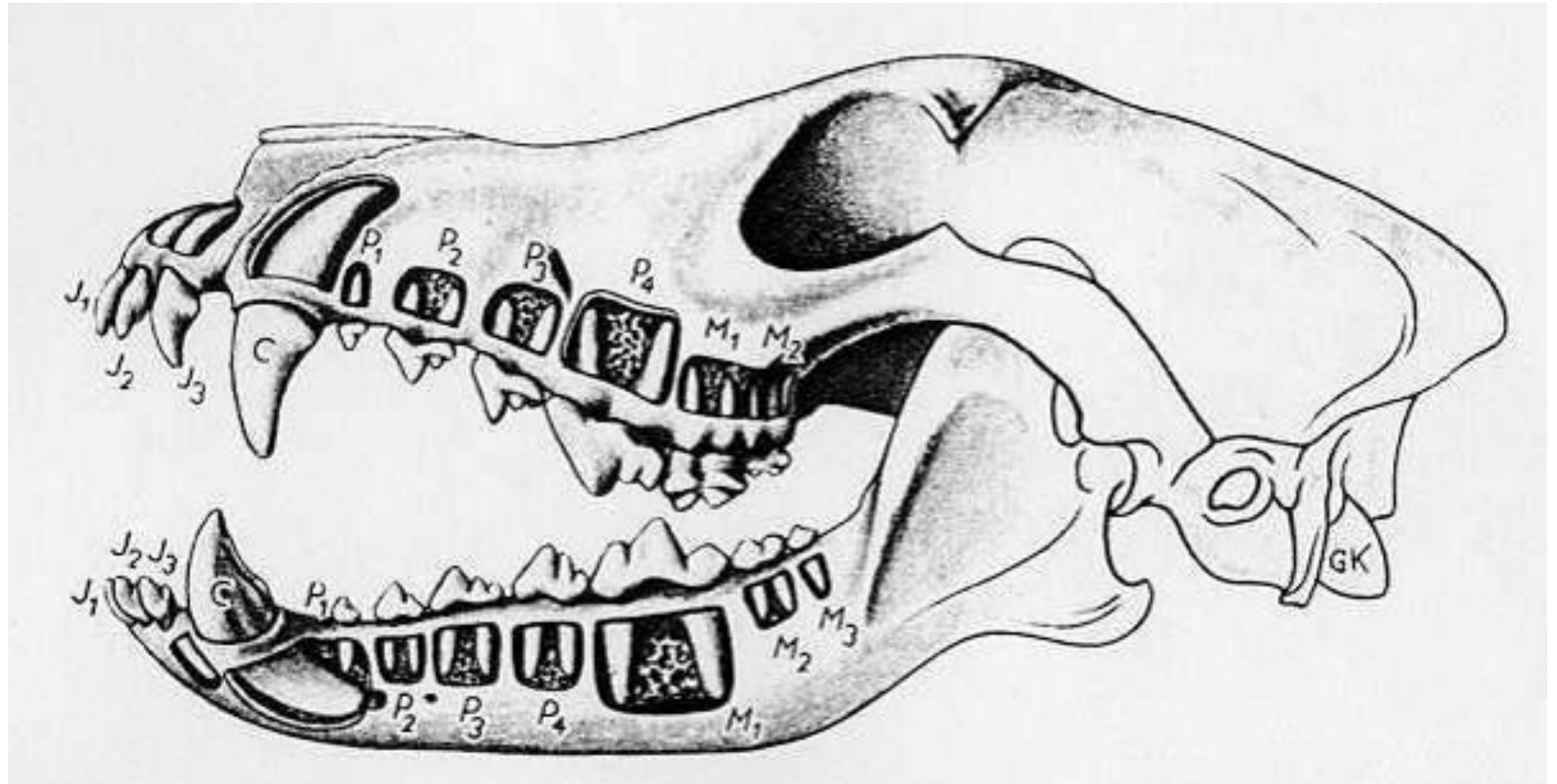


## Mâchoires/dents :

Mâchoires fortes, arcade mandibulaire large.

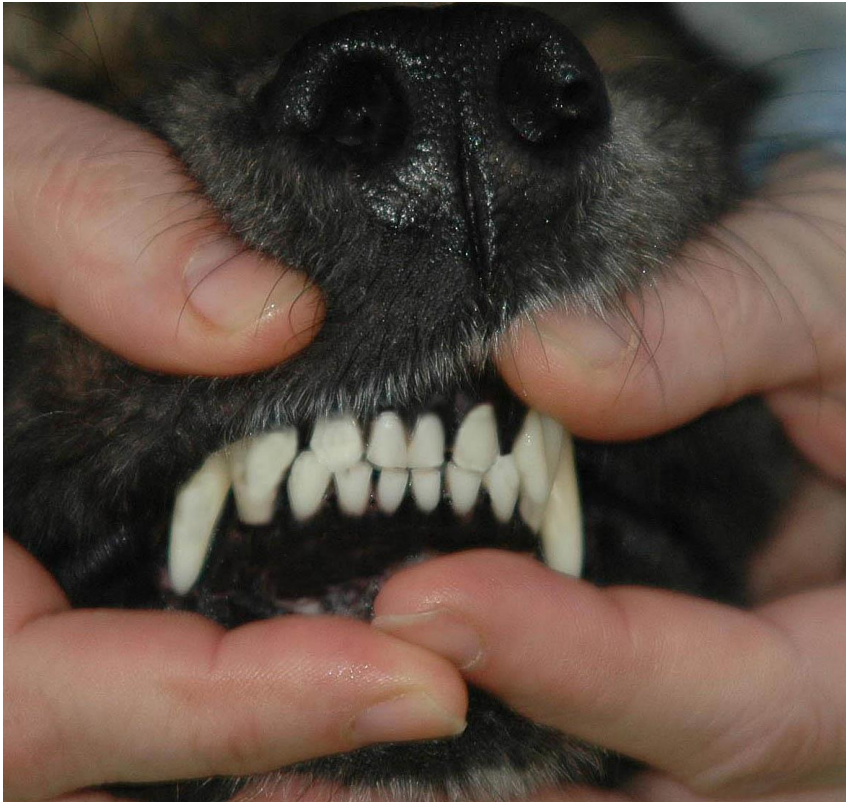
Denture robuste et complète (42 dents selon la formule dentaire) ;  
articulé en ciseaux (les incisives supérieures recouvrent partiellement les inférieures, leur face postérieure étant en contact étroit avec la face antérieure des incisives inférieures) ou en pince (les incisives sont en contact par leur bord libre) ;  
prémolaires et molaires bien alignées sans interruption ni manque ;  
toutes les dents sont implantées à l'équerre dans les mâchoires.





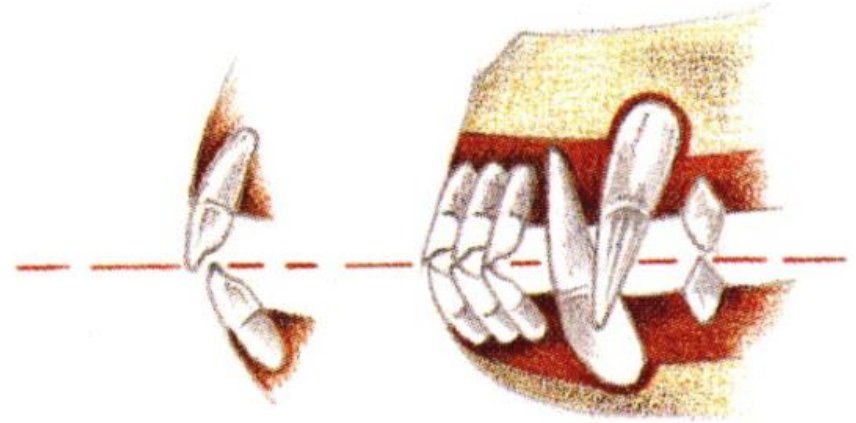


# Morsure

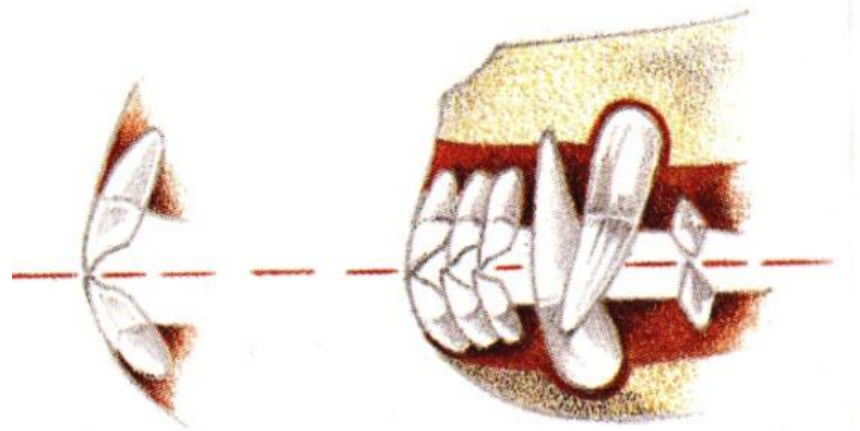


morsure en ciseaux

morsure en ciseaux

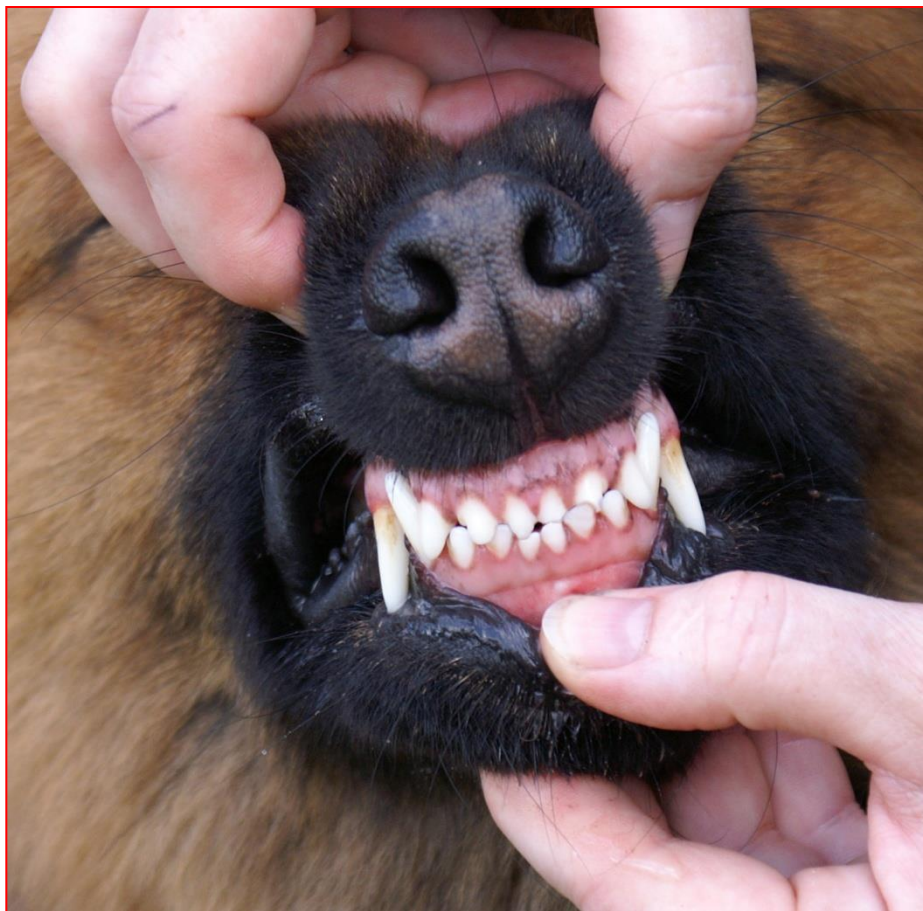


morsure en tenaille



## Morsure : déviations

morsure irrégulière



supraclusion





**Yeux :** Foncés, de grandeur moyenne, ni trop enfoncés ni trop saillants ;  
ouverture palpébrale légèrement oblique ;  
les paupières épousent rigoureusement la forme du globe oculaire ;  
leur bord est pigmenté de noir.



## Yeux : écarts



yeux exorbités



petits yeux



yeux enfoncés



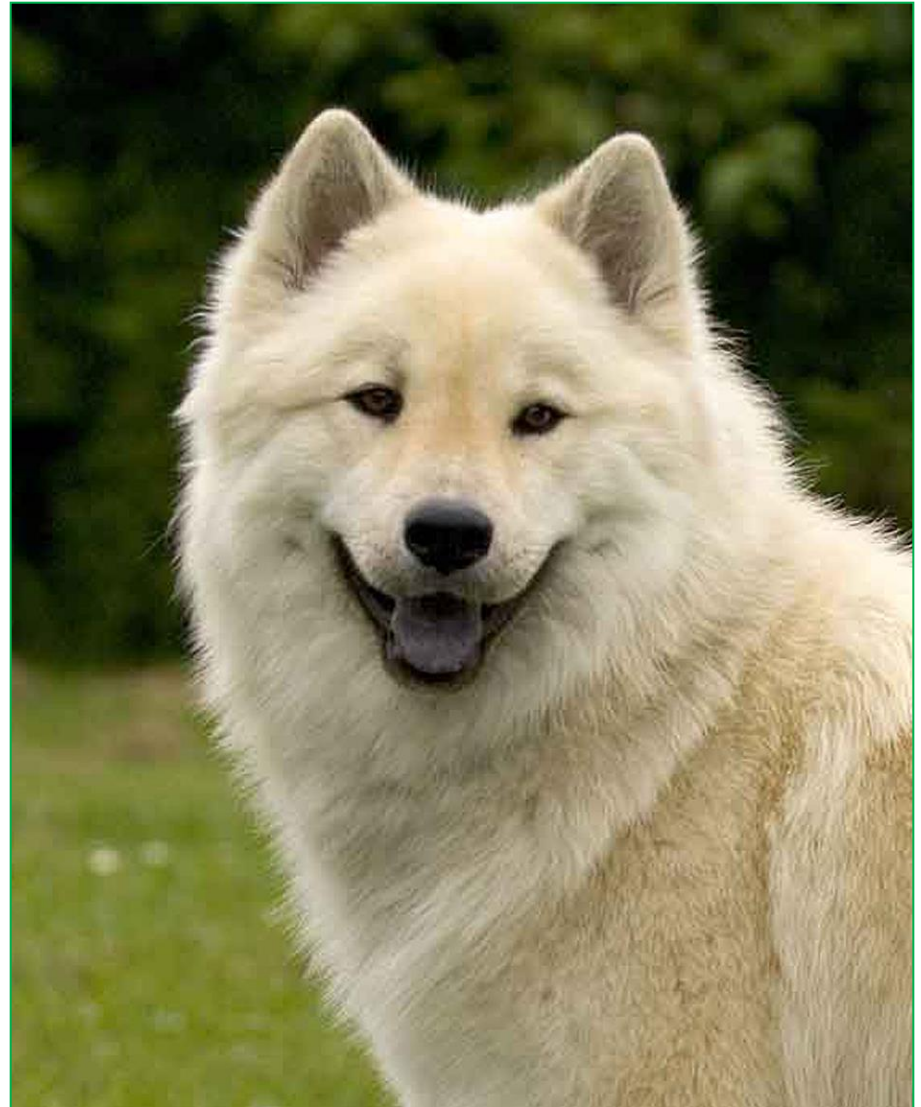
## Oreilles :

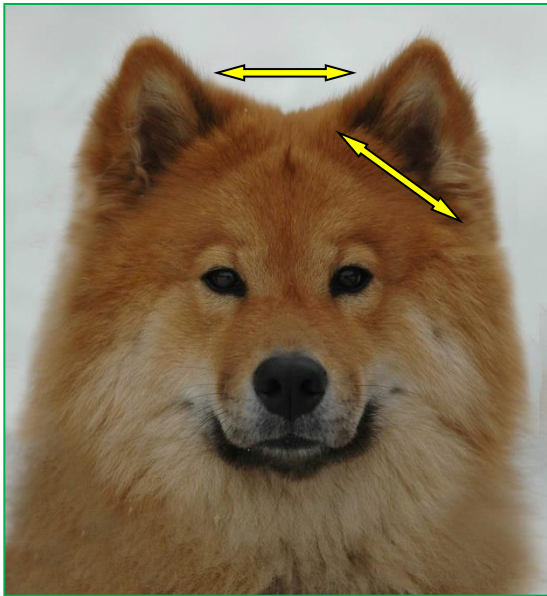
Séparées l'une de l'autre d'environ une largeur d'oreille mesurée à son attache ;

de grandeur moyenne et de forme triangulaire ;

dressées, les sommets légèrement arrondis ;

les sommets des deux oreilles et le centre du stop forment un triangle presque isocèle.





presque idéal

## Oreilles : écarts

Photos Vorbeck; Poster



semi-piqué



oreilles larges



oreilles serrées



oreilles grandes et étroites



## Bords droits des oreilles

Photo Vorbeck



idéal



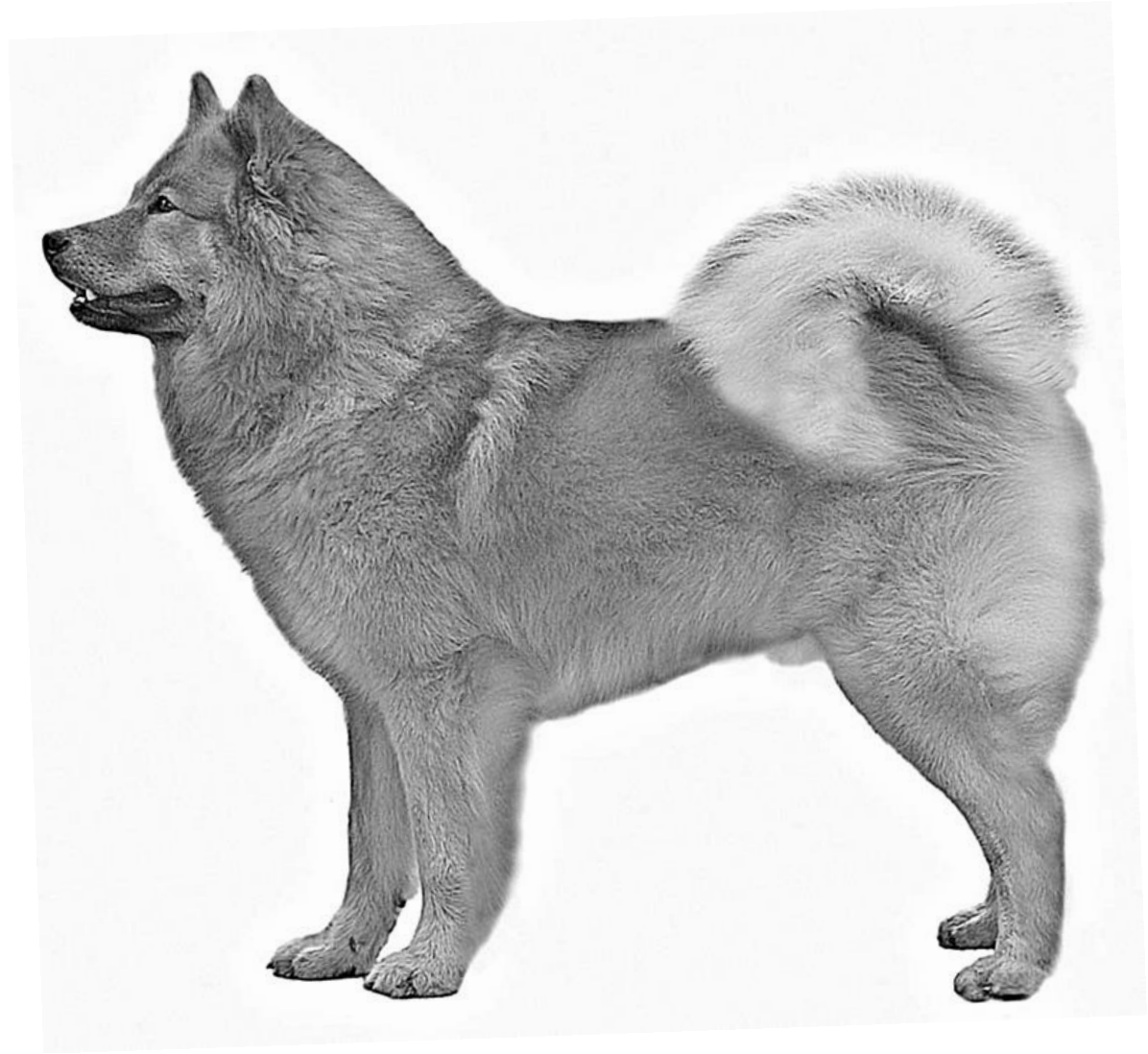
déviation

## Cou :

De longueur moyenne,  
en harmonie avec  
l'ensemble, bien musclé ;

peau de la gorge bien  
appliquée et tendue.

Raccordement bien  
équilibré de la tête au  
corps.





**COU :**



idéal

court



long

## Corps

**Vue d'ensemble :** Tronc solide, pas trop court.

**Garrot :** Bien marqué.

**Dos :** Ferme et rectiligne ; très bien musclé.

**Région lombaire :** De bonne longueur et largeur, très bien musclée.

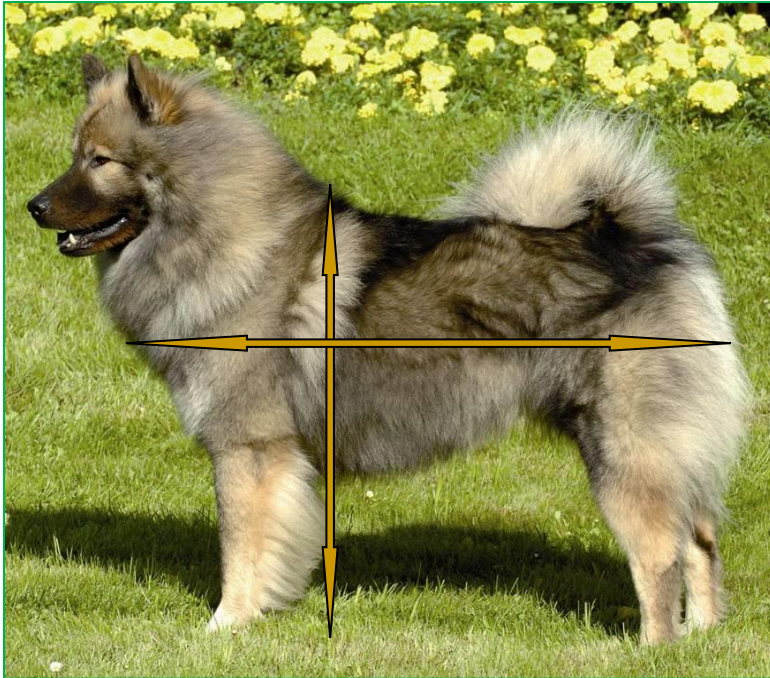
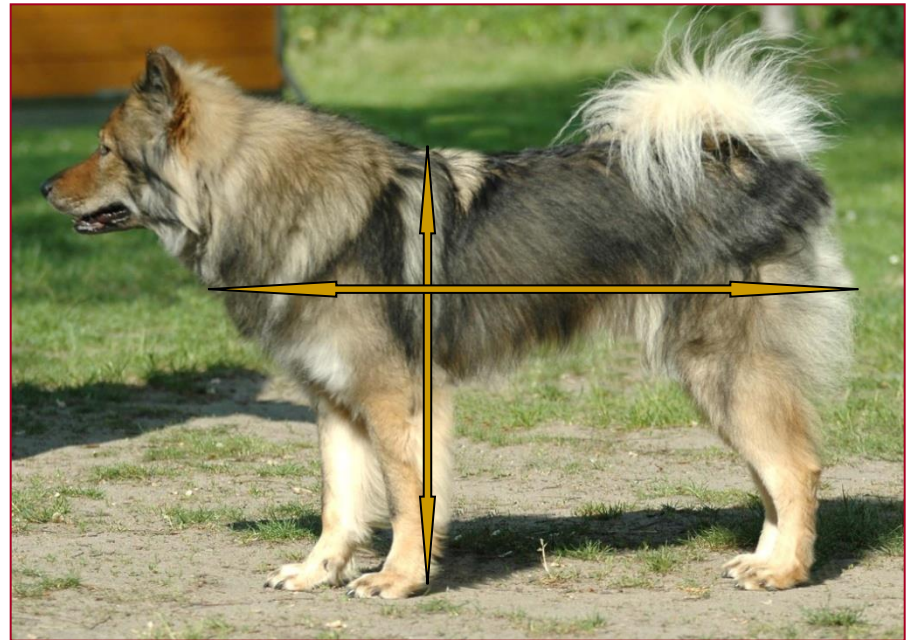
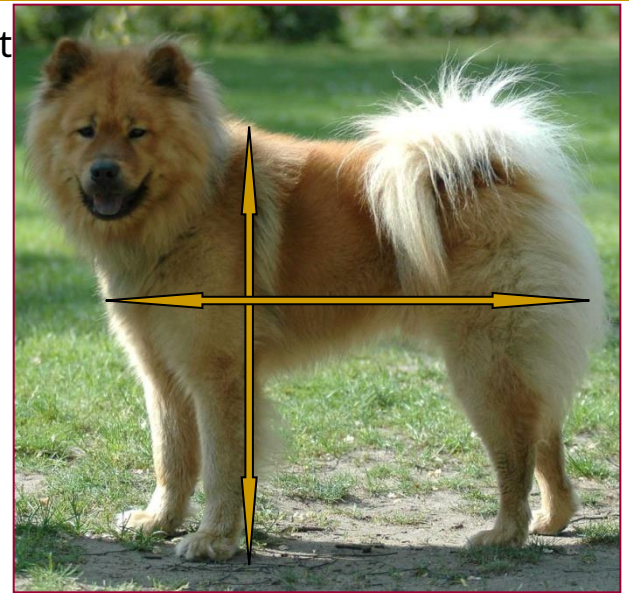
**Croupe :** Droite, large et solide.





# Interprétations

type court



la norme

type long

## Équilibre



longues jambes, déséquilibré



idéal, équilibré



jambes courtes, déséquilibré



## Ligne arrière : écarts

ordinaire, droit



dos et rein cambrés



court



long



replongé

## Ligne arrière : déviation



ligne du dessus  
en hausse



## Queue

Droite, ronde et ferme à l'attache, de bonne épaisseur et allant en s'amenuisant vers son extrémité ;

touffue, elle est portée soit rabattue en avant sur le dos, soit légèrement recourbée de côté ou enroulée ;

si elle pend, elle atteint le niveau du jarret.



correct,  
queue bien attachée



queue courte



queue de faucille



queue basse

## Poitrine :

Elle descend jusqu'au niveau des coudes ;

côtes arrondies de forme ovale ;

poitrail bien développé, sans, cependant, être trop marqué ;

sternum long, se prolongeant loin vers l'arrière.

Ligne inférieure : Légèrement relevé.





## Poitrine :



poitrail peu développé, poitrine de profondeur insuffisante, manque de substance



poitrail bien développé, bonne substance, profondeur correcte de la poitrine

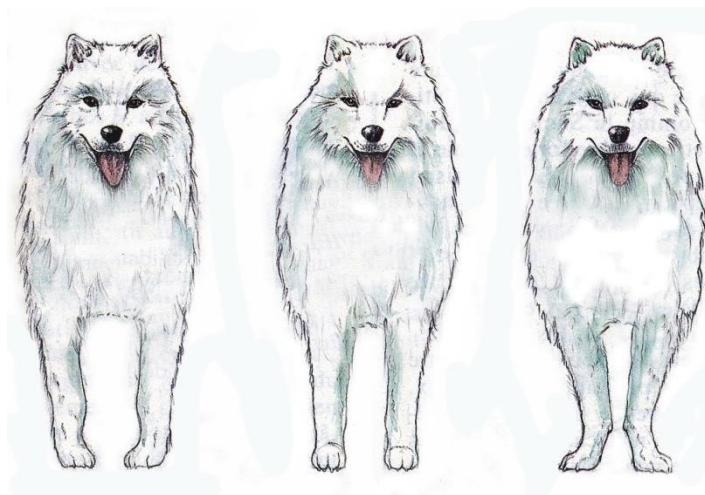
## Membres antérieurs :

### Vue d'ensemble :

Vu de face d'aplomb et parallèles ;

de profil, les angles sont modérément accusés ;

le bras et l'avant-bras sont presque de même longueur.





**Membres antérieurs de face :**



avant étroit



idéal



large devant





devant étroit,  
jambes rapprochées



jambes tournées  
vers l'extérieur



jambes arquées

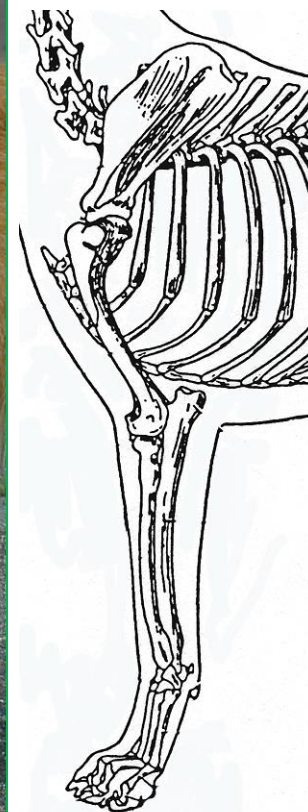


## Membres antérieurs :

### Vue de profil :

Modérément angulé ;

Bras et avant-bras de longueur presque égale



## Membres antérieurs :

**Epaules** : Bien musclées; les omoplates sont légèrement obliques.

**Bras** : De longueur moyenne et bien musclé.

**Coudes** : Bien au corps.

**Avant-bras** : De longueur moyenne, bien musclé.





## Membres antérieurs :

Photos Vorbeck



en bas



court



droit

## Membres antérieurs :

### Carpe :

Solide.

### Métacarpe :

De longueur moyenne ;

vu de face absolument  
d'aplomb ;

vu de profil légèrement  
incliné.





## **Membres antérieurs :**

### **Coussinets :**

Fermes et bien rembourrés.

Pigmentés noirs.

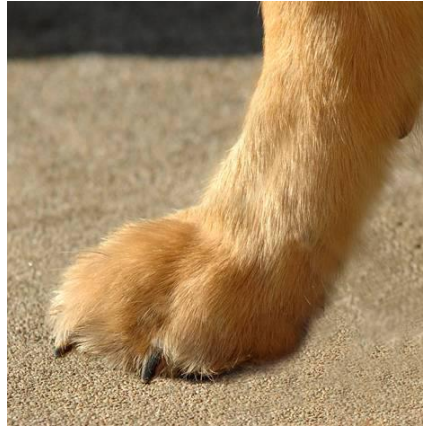
Poils épais entre les coussinets.



Photo Vorbeck

## Membres antérieurs & membres postérieurs :

Forme ovale ; orteils serrés et modérément cambrés.  
Ongles forts avec une pigmentation foncée.



pied de lièvre

pied de chat

ovale



## Membres postérieurs :

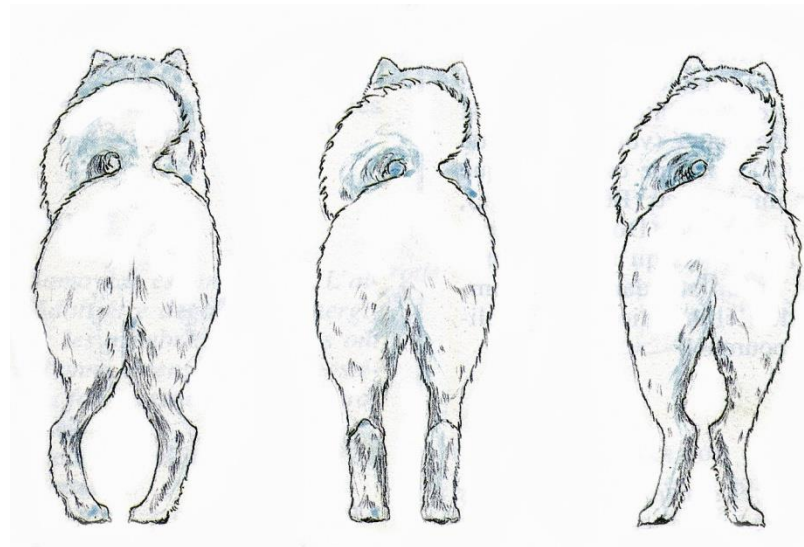


### Vue d'ensemble :

Vu de derrière d'aplomb et parallèles ;

de profil, les angles sont modérément accusés ;

la cuisse et la jambe sont presque de même longueur.



## Membres postérieurs :

### **Bassin :**

En position légèrement oblique.

### **Cuisse :**

De longueur moyenne et fortement musclée.

### **Genou :**

Ferme, angle pas trop ouvert.

### **Jambe :**

De longueur moyenne, bien musclée.



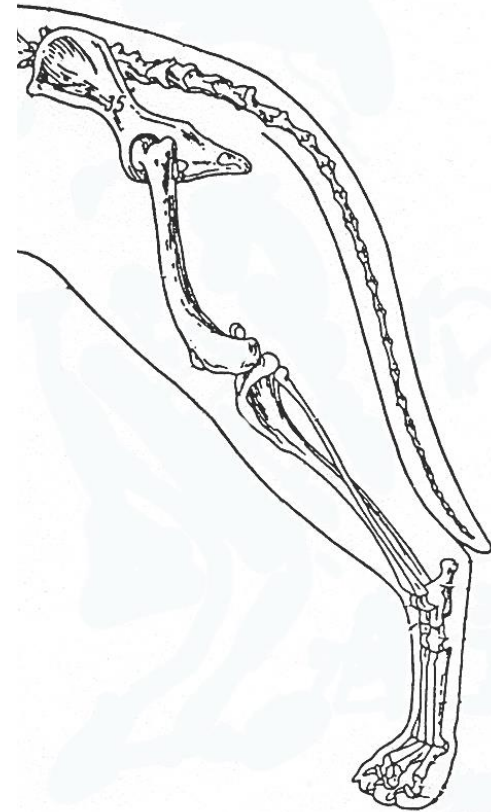
Photo Vorbeck



## Membres postérieurs :

Vue de profil, les angles sont modérément accusés ;

la cuisse et la jambe sont presque de même longueur.



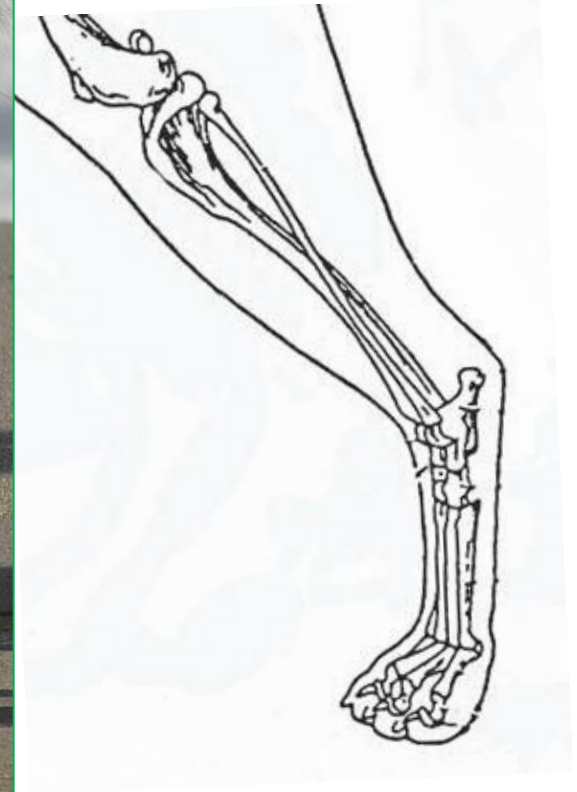
## Membres postérieurs :

### Jarret :

Pas trop descendu, ferme, ni clos ni ouvert.

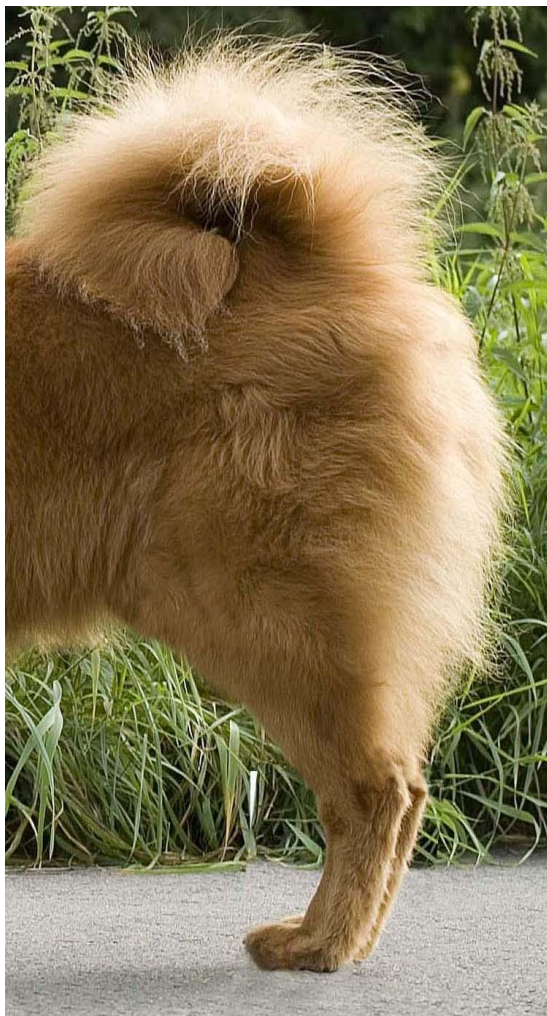
### Métatarse :

Large et de bonne longueur ; d'aplomb vu de profil.

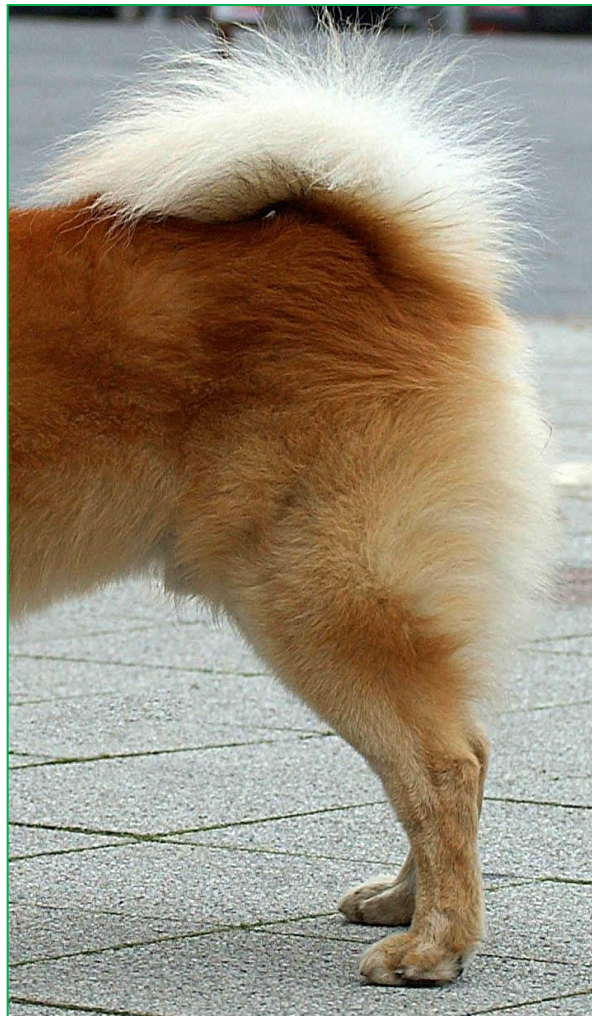




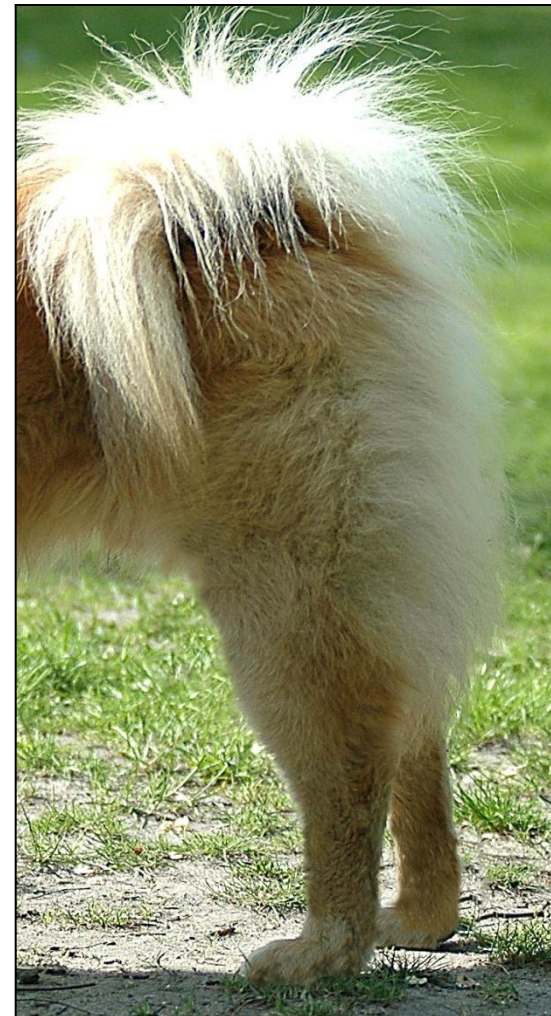
## Angulation de l'arrière-train :



jarret de faucille



idéal



postérieur droit



## Arrière-train :



très droit



jarrets faibles



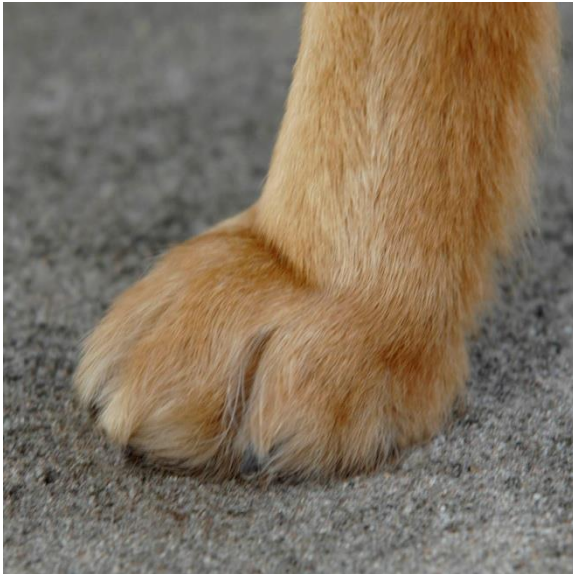
sur-angulé



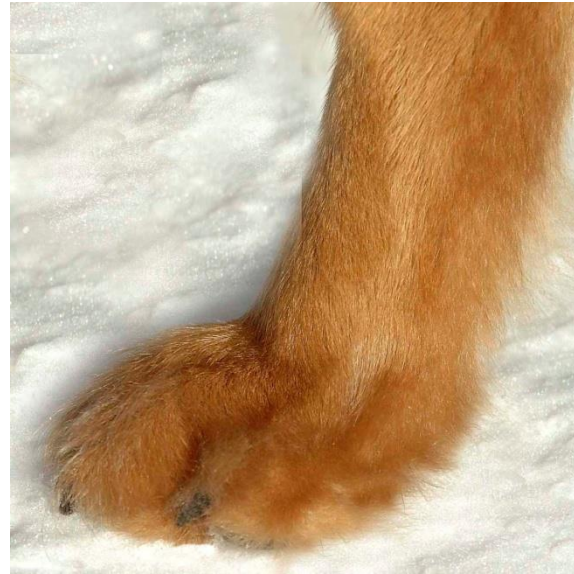
## Membres postérieurs :

Pieds postérieurs : forme ovale, orteils serrés et modérément cambrés.

Ongles forts avec une pigmentation foncée.



pied de chat



pied de lièvre



ovale

## Démarche :

Couvre le sol avec beaucoup de dynamisme et une bonne foulée.







**Robe :**

**Peau :**

Bien appliquée, pigmentée.

**Couleur :** Toutes les couleurs et toutes les combinaisons de couleurs sont admises excepté le blanc pur, la robe panachée de blanc et la robe couleur marron.





**Robe :**

**Poil :**

Sur tout le corps sous-poil dense et poil de couverture mi-long couché sans être serré ;

poil court sur le museau, la face, les oreilles et les faces antérieures des membres ;

la queue, la face postérieure des antérieurs (franges) et des postérieurs (culottes) offrent un poil plus long ;

sur l'encolure, le poil n'est qu'un peu plus long que sur le corps, sans former de crinière.





poils excessifs



## Couleur sable



## Couleur fauve



Photo Vorbeck



## Couleur rouge



Photo Vorbeck

**Couleur rouge avec masque blanc (*dit masque inversé*)**





## Couleur rouge





## Couleur rouge charbonné



Photo Burk



**Couleur sable légèrement charbonné**



Photo Vorbeck

## Couleur sable charbonné (gris-loup)



Photo Vorbeck



## Couleur sable charbonné (gris-loup)



Photo Vorbeck

**Couleur sable fortement charbonné (gris-loup foncé)**



Photo Vorbeck



## Couleur sable fortement charbonné (gris-loup foncé)





**Couleur sable fortement charbonné avec masque blanc (gris-loup foncé masque inversé)**



Photo Vorbeck



**Couleur fauve charbonné avec masque blanc (agouti masque blanc)**



Photo Vorbeck



## Couleur fauve charbonné (agouti)





**Couleur fauve entièrement charbonné (agouti sombre)**



Photo Vorbeck

## Couleur noir et feu





## Couleur noir



## Couleur : déviations



blanc



panaché de blanc, dit "Pinto"



## Couleur : déviations



chiot et adulte, même chien

## Taille et poids :

**Poids :** Mâle de 23 à 32 kg. Femelle de 18 à 26 kg.

**Taille :** Mâle de 52 à 60 cm. Femelle de 48 à 56 cm.

L'équilibre des proportions est déterminant ; cependant les valeurs moyennes de taille et de poids suivantes sont idéales et recherchées :

**Hauteur au garrot :** Mâles 56 cm, femelles 52 cm.

**Poids :** Mâles 26 kg, femelles 22 kg.





## Défauts :

Tout écart par rapport aux points précédents doit être considéré comme une faute et la gravité avec laquelle la faute doit être considérée doit être exactement proportionnelle à son degré.



---

## **Défauts éliminatoires :**

- Sujets peureux, craintifs, exagérément méfiants.
- Sujets agressifs.
- Oreilles semi-dressées, oreilles tombantes.
- Distichiase (cils disposés en double rangée).
- Entropion, ectropion.
- Yeux trop enfoncés, trop petits.
- Absence d'une ou de plusieurs incisives ou canines, d'une ou de plusieurs prémolaires 3 ou 4 tout comme d'une ou de plusieurs molaires 1 ou 2.
- Anomalies de l'articulé.
- Queue cassée.
- Forte dépigmentation.
- Caractères liés au sexe insuffisamment prononcés.

N.B. : Les mâles doivent avoir deux testicules d'aspect normal complètement descendus dans le scrotum.

---





Photo Vorbeck

Passez un bon moment !